

Arkadiusz Gardiasz
Marek Szklorz
Radni Rady Miejskiej w Pszczynie

BRM.0003.132.2018

Burmistrz Pszczyny
Dariusz Skrobol

Wniosek

Dotyczy: utworzenia strefy aktywności dla mieszkańców na działce gminnej nr 155/34.

W związku obecnym stanem terenu należącego do gminy Pszczyna w obrębie działki nr 155/34 oraz zgłaszanymi wnioskami, wnosimy o podjęcie działań mających na celu utworzenie przyjaznej przestrzeni dla wszystkich mieszkańców - otwartej strefy aktywności w sąsiedztwie parku „Zwierzyniec”.

Jedną z możliwości pozyskania środków zewnętrznych na przedmiotowe zadanie jest aplikowanie do rządowego programu rozwoju małej infrastruktury sportowo-rekreacyjnej o charakterze wielopokoleniowym – Otwarte Strefy Aktywności (OSA), który został ogłoszony w styczniu br. przez Ministerstwo Sportu i Turystyki – edycja 2018 (nabór zakończył się 15 lutego br.). Kolejny nabór planowany na początek przyszłego roku, dlatego wnosimy o przygotowanie odpowiednich dokumentów niezbędnych o aplikowanie o środki zewnętrzne.

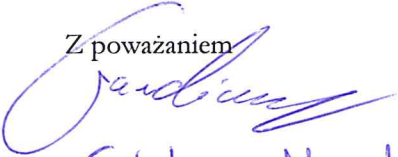
Celem programu jest budowa ogólnodostępnych, bezpłatnych stref sportowo-rekreacyjnych, które mają szansę stać się miejscem pierwszej aktywności fizycznej dla dzieci, dorosłych oraz osób starszych, które podniosą w sposób znaczący estetykę przestrzeni publicznej i poprawią jakość życia mieszkańców danego obszaru.

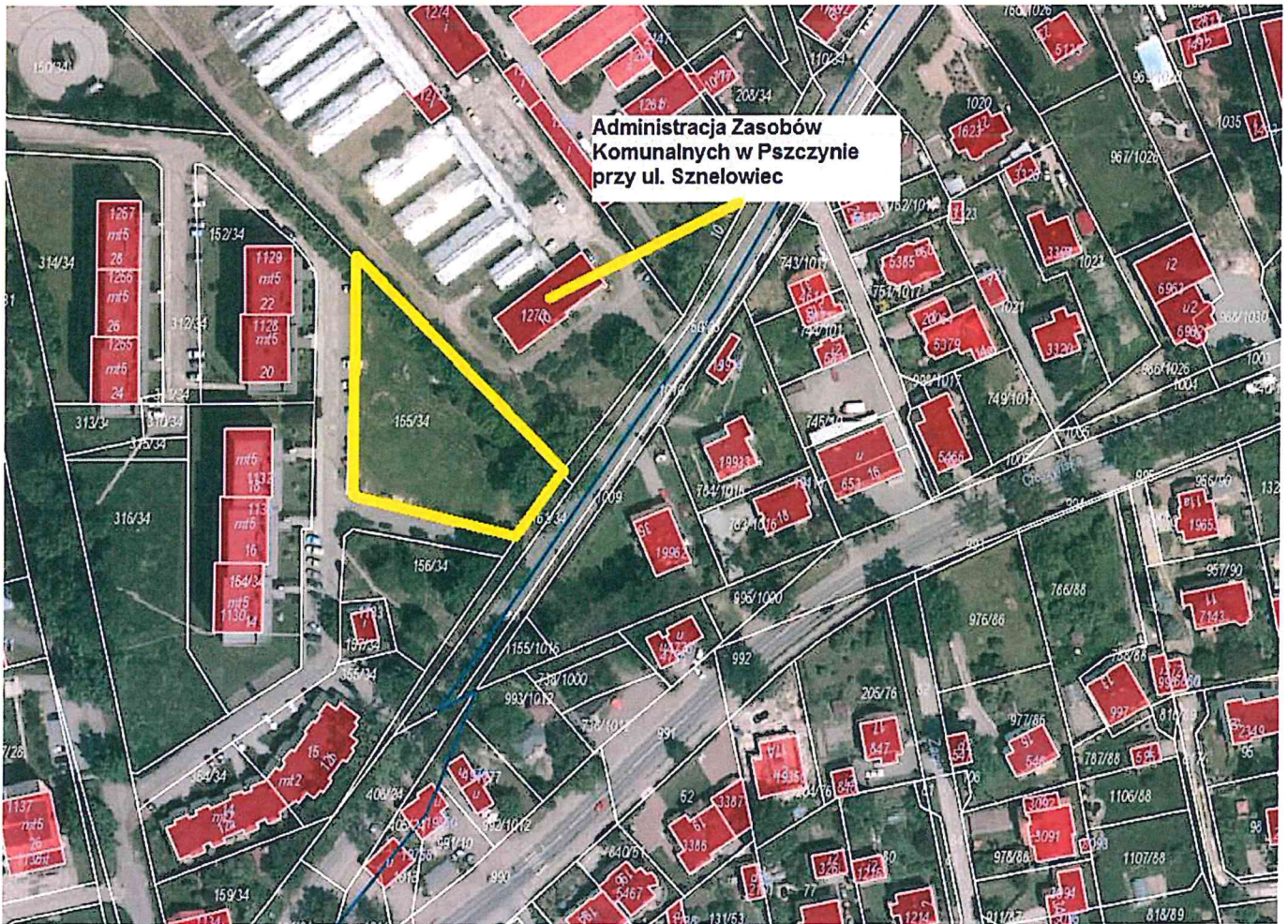
Ze względu na powierzchnie działki powyższy program, mógłby być impulsem do stworzenia wielofunkcyjnej przestrzeni sportowo-rekreacyjnej i byłby odpowiedzią na oczekiwania społeczne w zakresie utworzenia strefy aktywności sportowo-rekreacyjnych w pobliżu miejsca zamieszkania.

Wariant rozszerzony dla którego można pozyskać do 50% dofinansowania, winien zawierać: siłownię plenerową (minimum 6 urządzeń); strefę relaksu (minimum 4 ławki, plenerowy stolik do gier planszowych, np. szachy lub inne plenerowe urządzenia do gry, np. stół do ping ponga, itp., zagospodarowanie zieleni); plac zabaw o charakterze sprawnościowym (w programie wymagane 3 urządzenia dla dzieci o charakterze sprawnościowym); ogrodzenie terenu (wymagane minimum ogrodzenie placu zabaw).

Ponadto niedaleko nieruchomości biegnie odcinek drogi gminnej, która stanowi bardzo popularny łącznik dla pieszych i rowerzystów (mieszkańców i turystów) chcących dostać się do centrum Pszczyny (łącznik pomiędzy ul. Cieszyńską i ul. Żorską) oraz nowo wybudowanej drogi rowerowej prowadzącej do Jeziora Goczałkowickiego. Wzdłuż drogi wyznaczone są dwa szlaki: Międzynarodowa Trasa Rowerowa „Greenways” (Kraków-Morawy-Wiedeń) oraz szlak pieszy Pszczyna-Goczałkowice Zdrój-Grzawa-Góra, jak również bardzo popularna atrakcja turystyczna – Pokazowa Zagroda Żubrów. Przedmiotowa strefa aktywności, mogłaby również pełnić funkcję miejsca odpoczynku dla rowerzystów (MOR), których brakuje na terenie gminy Pszczyna.

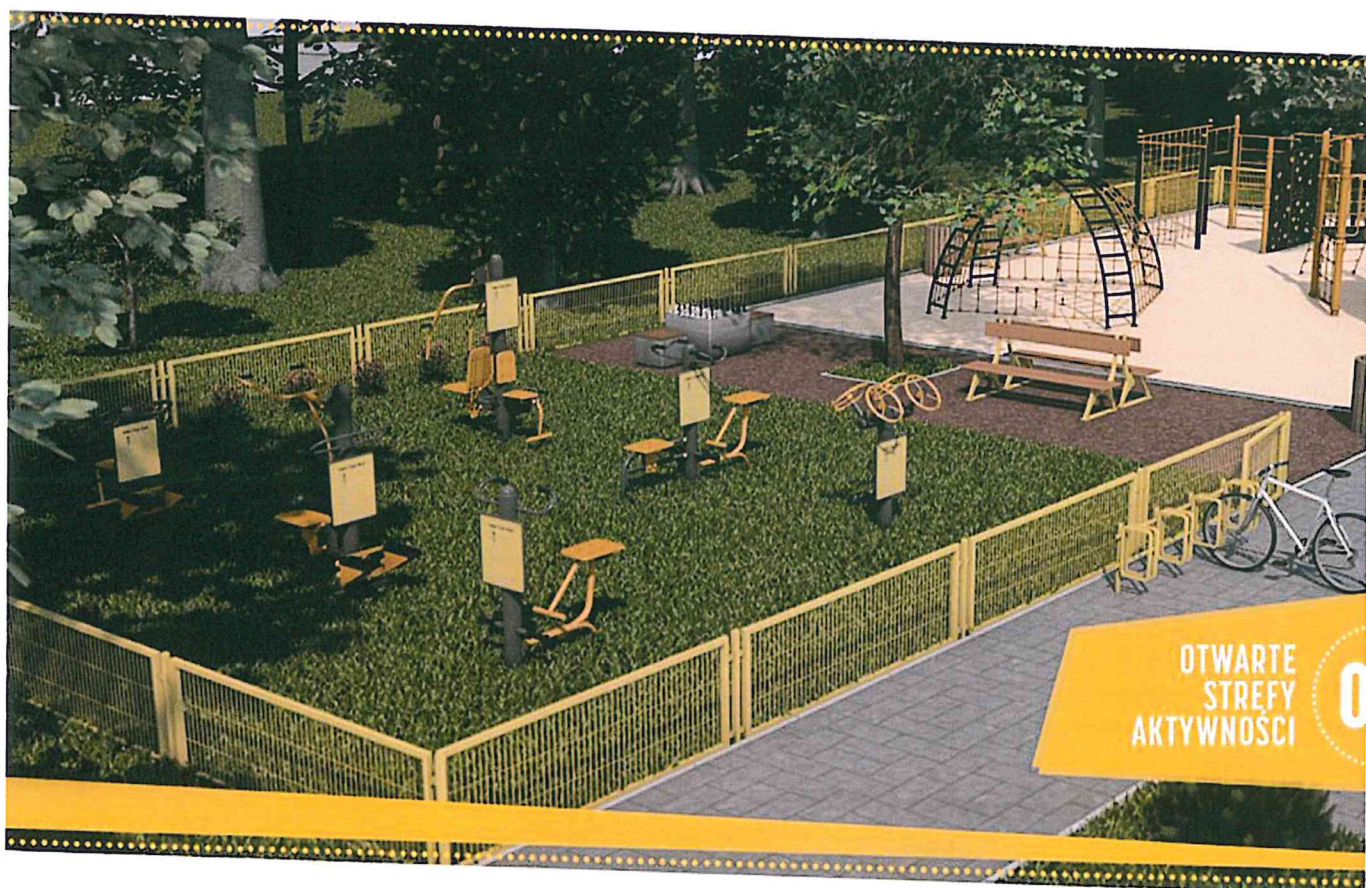
Otrzymują:
- Adresat
- a/a

Z poważaniem

Szklorz Marek





OTWARTE
STREFY
AKTYWNOŚCI



OTWARTE
STREFY
AKTYWNOŚCI



DZIENNIK URZĘDOWY

MINISTRA SPORTU I TURYSTYKI

Warszawa, dnia 15 grudnia 2017 r.

Poz. 92

Elektronicznie podpisany przez:
Kamil Adam Tomczyk
Data: 2017-12-15 12:39:51



DECYZJA NR 55 MINISTRA SPORTU I TURYSTYKI¹⁾

z dnia 15 grudnia 2017 r.

w sprawie ogłoszenia „Programu rozwoju małej infrastruktury sportowo-rekreacyjnej o charakterze wielopokoleniowym – Otwarte Strefy Aktywności (OSA) EDYCJA 2018”

Na podstawie art. 86 ust. 4 i 6 ustawy z dnia 19 listopada 2009 r. o grach hazardowych (Dz. U. z 2016 r. poz. 471 z późn. zm.²⁾) i § 5 rozporządzenia Ministra Sportu i Turystyki z dnia 25 września 2017 r. w sprawie przekazywania środków z Funduszu Rozwoju Kultury Fizycznej (Dz. U. poz. 1801) ustala się, co następuje:

§ 1. Ogłasza się „Program rozwoju małej infrastruktury sportowo-rekreacyjnej o charakterze wielopokoleniowym – Otwarte Strefy Aktywności (OSA) EDYCJA 2018” stanowiący załącznik do niniejszej decyzji.

§ 2. Decyzja wchodzi w życie z dniem następującym po dniu ogłoszenia.

Minister Sportu i Turystyki

Witold Bańka

¹⁾ Minister Sportu i Turystyki kieruje działem administracji rządowej kultura fizyczna na podstawie § 1 ust. 2 pkt 1 rozporządzenia Prezesa Rady Ministrów z dnia 13 grudnia 2017 r. w sprawie szczegółowego zakresu działania Ministra Sportu i Turystyki (Dz. U. poz. 23180).

²⁾ Zmiany tekstu jednolitego wymienionej ustawy zostały ogłoszone w Dz. U. z 2016 r. poz. 1948 i 2260 oraz z 2017 r. poz. 88, 1089 i 1909.

Załącznik do decyzji Nr 55
Ministra Sportu i Turystyki
z dnia 15 grudnia 2017 r.



Ministerstwo
Sportu i Turystyki

**Program rozwoju małej
infrastruktury sportowo-rekreacyjnej
o charakterze wielopokoleniowym –
Otwarte Strefy Aktywności (OSA)
EDYCJA 2018**

WSTĘP	3
PODSTAWY PRAWNE PROGRAMU	4
SŁOWNIK POJĘĆ	4
I. WYSOKOŚĆ ŚRODKÓW NA REALIZACJĘ PROGRAMU	4
II. WNOSKODAWCY UPRAWNIENI DO UZYSKANIA DOFINANSOWANIA W RAMACH PROGRAMU	5
III. RODZAJE ZADAŃ INWESTYCYJNYCH REALIZOWANYCH W RAMACH PROGRAMU I WARUNKI UDZIELENIA DOFINANSOWANIA	5
IV. WYSOKOŚĆ UDZIELANEGO DOFINANSOWANIA	6
V. TERMIN I MIEJSCE SKŁADANIA WNOSKÓW INWESTYCYJNYCH	7
VI. TERMIN I KRYTERIA OCENY WNOSKÓW INWESTYCYJNYCH	8
VII. ZAKRES I RODZAJE WYDATKÓW KWALIFIKOWANYCH	9
WYDATKI KWALIFIKOWANE	9
WYDATKI NIEKWALIFIKOWANE	9
VIII. TERMINY REALIZACJI ZADAŃ INWESTYCYJNYCH	10
IX. WARUNKI REALIZACJI ZADAŃ INWESTYCYJNYCH	11
X. UWAGI KOŃCOWE	11

Wstęp

Celem Programu rozwoju małej infrastruktury sportowo-rekreacyjnej o charakterze wielopokoleniowym – Otwarte Strefy Aktywności (OSA) – jest budowa ogólnodostępnych, wielofunkcyjnych, plenerowych stref aktywności, skierowanych do różnych grup wiekowych oraz tworzenie przestrzeni aktywności sportowej, sprzyjającej międzypokoleniowej integracji społecznej.

Według badań przeprowadzonych na zlecenie Ministerstwa Sportu i Turystyki¹ Polacy oczekują powstawania nowoczesnych obiektów sportowo-rekreacyjnych w pobliżu miejsca zamieszkania, które umożliwią spędzanie czasu w sposób aktywny i staną się miejscem integracji społecznej dla użytkowników w różnym wieku i o zróżnicowanej sprawności fizycznej. Zgodnie z wynikami powyższych badań jednym z najbardziej pożądanym przez Polaków obiektów są siłownie plenerowe. Wychodząc naprzeciw oczekiwaniom społecznym, stworzyliśmy program OSA, który idzie jednak krok dalej niż tylko dofinansowanie budowy siłowni zewnętrznych. Program budowy wielofunkcyjnych Otwartych Stref Aktywności obejmuje, oprócz urządzeń siłowni, także sprawnościowy plac zabaw dla dzieci, strefę gier i relaksu oraz zagospodarowanie zieleni. Celem programu jest budowa ogólnodostępnych, bezpłatnych stref sportowo-rekreacyjnych, które mają szansę stać się **miejscem pierwszej aktywności fizycznej dla dzieci, dorosłych oraz osób starszych, które podniosą w sposób znaczący estetykę przestrzeni publicznej i poprawią jakość życia mieszkańców danego obszaru**².

Istotnym elementem atrakcyjności projektów będzie ich lokalizacja oraz stopień wpisania się obiektu w przestrzeń publiczną, tj. wkomponowanie obiektów w otoczenie zieleni, zlokalizowanie ich w bliskim sąsiedztwie osiedli mieszkaniowych, na obszarach wymagających rewitalizacji czy też w miejscach aktywności lokalnych społeczności.

Otwarte Strefy Aktywności co do zasady powinny mieć **wielofunkcyjny charakter**, zatem nie muszą ograniczać się do funkcji wymaganych w minimalnym zakresie rzeczowym programu (wariant podstawowy lub rozszerzony). W ramach programu wnioskodawcy mogą zaplanować również inne funkcje sportowo-rekreacyjne stref lub zlokalizować je obok już istniejącej infrastruktury sportowej, tworząc dzięki temu zintegrowane obiekty przeznaczone do aktywnego wypoczynku, dające możliwość podejmowania różnorodnych form aktywności. W ramach OSA wnioskodawcy mogą zaplanować m.in.: street workout park/kalistenika, skatepark, parkour, trampoliny, dodatkowe place zabaw, miniboiska, boiska plażowe, boiska do sportów

¹ Raport, przygotowany na zlecenie Ministerstwa Sportu i Turystyki, pt. „*Diagnoza społeczna zapotrzebowania na infrastrukturę sportowo-rekreacyjną*” dostępnego pod adresem:

<https://msit.gov.pl/pl/infrastruktura/aktualnosci/3512,Diagnoza-spoeczna-zapotrzebowania-na-infrastrukturu-sportowo-rekreacyjna.html?search=5340>

² Z przykładowymi rozwiązaniami stosowanymi w innych krajach można zapoznać się w opracowaniu zleconym na potrzeby MSiT pt. „*Sport dla wszystkich w przestrzeni miasta. Przegląd rozwiązań przestrzennych i programów aktywizujących w wybranych krajach. Analiza desk-research*” dostępnym na stronie ministerstwa pod adresem: <https://d1dmfej9n5lgmh.cloudfront.net/msport/files/badania%20i%20analizy/Infrastruktura/2017%201/Sport-dla-wszystkich-w-przestrzeni-miasta.pdf?1484319504>.

ulicznych, rozbudowane strefy relaksu, w tym również o charakterze sezonowym, tory bmx, pumptrack, zewnętrzne ścianki wspinaczkowe etc. (dodatkowe zespoły urządzeń czy obiekty nie będą jednak kosztami kwalifikowanymi w programie).

Podstawy prawne programu

Program jest ogłoszony na podstawie:

1. art. 86 ust. 4 i 6 ustawy z dnia 19 listopada 2009 r. o grach hazardowych (Dz. U. z 2016 r. poz. 471, z późn. zm.),
2. § 5 rozporządzenia Ministra Sportu i Turystyki z dnia 25 września 2017 r. w sprawie przekazywania środków z Funduszu Rozwoju Kultury Fizycznej (Dz. U. poz. 1801).

Słownik pojęć

Fundusz – Fundusz Rozwoju Kultury Fizycznej,

dofinansowanie – dofinansowanie zadania inwestycyjnego ze środków Funduszu,

Minister – Minister Sportu i Turystyki,

Ministerstwo – Ministerstwo Sportu i Turystyki,

Program – Program rozwoju małej infrastruktury sportowo-rekreacyjnej o charakterze wielopokoleniowym – Otwarte Strefy Aktywności (OSA),

rozporządzenie – rozporządzenie Ministra Sportu i Turystyki z dnia 25 września 2017 r. w sprawie przekazywania środków z Funduszu Rozwoju Kultury Fizycznej (Dz. U. poz. 1801),

wniosek inwestycyjny – wniosek o dofinansowanie zadania inwestycyjnego,

wnioskodawca – podmiot ubiegający się o dofinansowanie i realizujący zadanie inwestycyjne przy udziale dofinansowania ze środków Funduszu,

zadanie inwestycyjne – zadanie dotyczące budowy infrastruktury sportowo-rekreacyjnej o charakterze wielopokoleniowym.

I. WYSOKOŚĆ ŚRODKÓW NA REALIZACJĘ PROGRAMU

Wstępna wysokość środków finansowych planowanych do wydatkowania na realizację Programu

w roku 2018 wynosi

50 mln zł

II. WNIOSKODAWCY UPRAWNIENI DO UZYSKANIA DOFINANSOWANIA W RAMACH PROGRAMU

O dofinansowanie zadań inwestycyjnych w ramach Programu ubiegać mogą się następujące podmioty:

- 1) jednostki sektora finansów publicznych, określone w art. 9 ustawy z dnia 27 sierpnia 2009 r. o finansach publicznych (Dz. U. z 2016 r. poz. 1870, z późn. zm.) posiadające osobowość prawną i prowadzące działalność w dziedzinie kultury fizycznej lub wykonujące zadania z zakresu kultury fizycznej;
- 2) stowarzyszenia, fundacje i inne podmioty posiadające osobowość prawną.

III. RODZAJE ZADAŃ INWESTYCYJNYCH REALIZOWANYCH W RAMACH PROGRAMU I WARUNKI UDZIELENIA DOFINANSOWANIA

Dofinansowaniem w ramach Programu mogą być objęte zadania inwestycyjne dotyczące budowy infrastruktury sportowo-rekreacyjnej w 2 wariantach realizacyjnych:

- 1) wariant podstawowy;
 - 2) wariant rozszerzony
- stanowiące Otwarte Strefy Aktywności.

Wariant podstawowy obejmuje:

- siłownię plenerową (minimum 6 różnych urządzeń) oraz
- strefę relaksu (minimum 4 ławki montowane na stałe do podłoża, urządzenia do gier edukacyjnych montowane na stałe do podłoża np. szachy/warcaby itp., zagospodarowanie zieleni - nasadzenia).

Wariant rozszerzony obejmuje:

- siłownię plenerową (minimum 6 różnych urządzeń) oraz
- strefę relaksu (minimum 4 ławki montowane na stałe do podłoża, urządzenia do gier edukacyjnych montowane na stałe np. szachy/warcaby itp., zagospodarowanie zieleni - nasadzenia), oraz
- plac zabaw o charakterze sprawnościowym (minimum 3 urządzenia) z ogrodzeniem³.

Przy projektowaniu, budowie i użytkowaniu infrastruktury sportowo-rekreacyjnej będącej przedmiotem zadania inwestycyjnego wymagane jest przestrzeganie Polskich Norm, a w szczególności: PN-EN 16630:2015-06 *Wyposażenie siłowni plenerowych zainstalowane na stałe. Wymagania bezpieczeństwa i metody badań*, PN-EN 1176:2009 *Wyposażenie placów zabaw i nawierzchnie z jej nowelizacjami* oraz PN-EN 1177:2009

³ Możliwe jest wykorzystanie istniejącego ogrodzenia terenu.

Nawierzchnie placów zabaw amortyzujące upadki - Wyznaczanie krytycznej wysokości upadku.

Nie przewiduje się dofinansowania zadania inwestycyjnego, w wyniku realizacji którego powstanie infrastruktura z nawierzchnią z materiałów urazogennych, np.: asfaltowych, asfaltobetonowych, z żuzła.

W okresie trwałości zadania inwestycyjnego (7 lat licząc od terminu zakończenia zadania inwestycyjnego, o którym mowa w pkt VIII ppkt 3 Programu) wnioskodawca zobowiązany jest:

1. utrzymać funkcje sportowo-rekreacyjne obiektu, którego dotyczy zadanie inwestycyjne, a także bez zgody Ministra nie wynajmować i nie wydzierżawiać tego obiektu w sposób ograniczający jego funkcjonalność sportowo-rekreacyjną;
2. nie zbywać i bez zgody Ministra nie obciążać obiektu, którego dotyczy zadanie inwestycyjne, w sposób uniemożliwiający bądź utrudniający korzystanie z niego w celach sportowo-rekreacyjnych;
3. zapewnić, aby obiekt, którego dotyczy zadanie inwestycyjne, miał charakter ogólnodostępny i aby dostęp do niego był nieodpłatny. Jakiegokolwiek odstępstwa dotyczące udostępniania i nieodpłatnego dostępu możliwe są jedynie ze szczególnie uzasadnionych względów, o czym wnioskodawca jest zobowiązany poinformować Ministerstwo.

Zaleca się, aby instalowane urządzenia sportowe były dostępne dla osób niepełnosprawnych oraz aby przy Otwartych Strefach Aktywności instalować stojaki lub wiaty rowerowe.

Wniosek inwestycyjny może dotyczyć większej liczby Otwartych Stref Aktywności, również zlokalizowanych w różnych miejscowościach, jednakże jeden wnioskodawca nie może ubiegać się o dofinansowanie więcej niż 5 Otwartych Stref Aktywności.

IV. WYSOKOŚĆ UDZIELANEGO DOFINANSOWANIA

1. Dofinansowanie realizacji zadania inwestycyjnego w ramach Programu może wynieść:
 - do 50% wydatków kwalifikowanych zadania lub
 - do 70% wydatków kwalifikowanych zadania, w przypadku realizacji zadania inwestycyjnego w gminach o wskaźniku G nieprzekraczającym 40% wskaźnika Gg – nie więcej jednak niż kwota maksymalna wskazana dla poniższych wariantów.
2. Dofinansowanie jednej Otwartej Strefy Aktywności nie może przekroczyć:
 - dla wariantu podstawowego: 25 tys. zł (w przypadku dofinansowania do 50%) lub 35 tys. zł (w przypadku dofinansowania do 70%);

- dla wariantu rozszerzonego: 50 tys. zł (w przypadku dofinansowania do 50%) lub 70 tys. zł (w przypadku dofinansowania do 70%).

Dofinansowanie wypłacane będzie co do zasady w jednej transzy, po zakończeniu realizacji całego zadania inwestycyjnego, potwierdzonym protokołem odbioru końcowego.

V. TERMIN I MIEJSCE SKŁADANIA WNIOSKÓW INWESTYCYJNYCH

1. Wniosek inwestycyjny należy złożyć w okresie od 15 stycznia 2018 r. do 15 lutego 2018 r. (do zachowania terminu decydująca jest data wpływu wniosku inwestycyjnego do Ministerstwa albo data nadania wniosku w placówce operatora pocztowego wyznaczonego – Poczta Polska S.A. lub data nadania wniosku przesyłką kurierską).
2. Minister może ogłosić dodatkowy termin naboru wniosków inwestycyjnych.
3. Wniosek inwestycyjny składa się do Ministerstwa na formularzu generowanym przez system elektroniczny AMODIT, dostępny na stronie internetowej pod adresem:

<https://wnioski.msit.gov.pl/>.

4. Wypełniony formularz elektroniczny wniosku inwestycyjnego należy przesłać do Ministerstwa w systemie AMODIT, a następnie należy go wydrukować, podpisać i przesłać lub złożyć wraz z załącznikami na adres:

Ministerstwo Sportu i Turystyki
Departament Infrastruktury Sportowej
ul. Senatorska 14
00-082 Warszawa

5. Oceniane będą wyłącznie wnioski przesłane zarówno drogą elektroniczną, jak i za pośrednictwem operatora pocztowego wyznaczonego lub przesyłką kurierską. W przypadku przesłania wniosku tylko za pośrednictwem operatora pocztowego wyznaczonego bądź przesyłką kurierską albo tylko drogą elektroniczną zostanie on odrzucony z przyczyn formalnych.
6. Do wniosku inwestycyjnego należy załączyć:
 - 1) dokumenty potwierdzające umocowanie osób składających wniosek inwestycyjny do działania w imieniu wnioskodawcy (o ile dotyczy);
 - 2) dokumenty potwierdzające przygotowanie zadania inwestycyjnego do realizacji:
 - a) **decyzja o pozwoleniu na budowę, jeżeli jej uzyskanie jest wymagane odrębnymi przepisami dla zakresu zadania inwestycyjnego objętego wnioskiem inwestycyjnym lub zgłoszenie budowy we właściwym organie administracji architektoniczno-budowlanej;**
 - b) podstawowe elementy dokumentacji technicznej (plan zagospodarowania terenu, opis techniczny przedsięwzięcia lub ewentualnie inne niezbędne szkice i rysunki umożliwiające analizę poprawności przyjętych rozwiązań projektowych);

- c) zbiorcze zestawienie kosztów oraz harmonogram rzeczowo-finansowy zadania inwestycyjnego;
- 3) oświadczenie o posiadanym prawie do dysponowania nieruchomością na cele budowlane (w przypadku umowy dzierżawy należy dołączyć kopię stosownej umowy, która musi obowiązywać na okres nie krótszy niż 7 lat od dnia złożenia wniosku);
- 4) dokumenty potwierdzające posiadanie lub zapewnienie otrzymania przez wnioskodawcę środków finansowych, innych niż dofinansowanie, w wysokości umożliwiającej zrealizowanie zadania inwestycyjnego w terminie określonym we wniosku inwestycyjnym tj. w szczególności:
 - a) pisemne oświadczenie o zabezpieczeniu środków własnych na finansowanie zadania inwestycyjnego⁴;
 - b) umowa zawarta przez wnioskodawcę z bankiem lub pożyczkodawcą bądź też wydane przez nie dokumenty potwierdzające zapewnienie udzielenia kredytu lub pożyczki,
 - c) dokumenty potwierdzające przyznanie dofinansowania (dotacji) z innych źródeł albo zapewnienie ich przyznania,
- 5) w przypadku wnioskodawcy niebędącego jednostką sektora finansów publicznych dodatkowo należy złożyć:
 - a) dokument potwierdzający ustanowienie zabezpieczenia roszczeń w przypadku niewykonania bądź nienależytego wykonywania umowy o dofinansowanie, do wysokości otrzymanego dofinansowania, wraz z odsetkami;
 - b) statut, umowę lub akt założycielski dotyczący prowadzenia działalności przez wnioskodawcę;
 - c) zaświadczenie lub informację sporządzoną na podstawie ewidencji właściwej dla formy organizacyjnej wnioskodawcy wraz z oświadczeniem potwierdzającym zgodność i aktualność danych na dzień składania wniosku inwestycyjnego.

Należy dołączać do wniosku tylko dokumenty niezbędne, zgodnie z wymogami przedstawionymi powyżej, jak również te załączniki, które są wskazane w formularzu wniosku.

Zaleca się przekazywanie dokumentacji w segregatorze, co również zwiększa przejrzystość wniosku.

VI. TERMIN I KRYTERIA OCENY WNIOSKÓW INWESTYCYJNYCH

1. Przewidywany okres rozpatrzenia wniosków przez Ministerstwo to 3 miesiące od upływu terminu naboru.
2. Ocena dokonywana w Ministerstwie dzieli się na **formalną** oraz **merytoryczną**. Ocena merytoryczna dzieli się na ekonomiczną i techniczną.

⁴ Przed podpisaniem umowy o dofinansowanie zadania należy potwierdzić złożone oświadczenie o zabezpieczeniu środków własnych, przedkładając stosowne dokumenty.

3. W przypadku stwierdzenia we wniosku inwestycyjnym braków lub błędów Ministerstwo wzywa wnioskodawcę do uzupełnienia bądź korekty wniosku inwestycyjnego, określając termin ich dokonania. Podstawowym kanałem przekazywania uwag jest adres mailowy osoby odpowiedzialnej za kontakt wskazany przez wnioskodawcę we wniosku.
4. Pod względem merytorycznym oceniane są jedynie kompletne wnioski inwestycyjne, tzn. takie, które spełniają formalne wymogi określone w rozporządzeniu oraz niniejszym Programie.
5. Przy ocenie wniosku inwestycyjnego pod kątem merytorycznym brane będą pod uwagę następujące kryteria:
 - a) Kryteria oceny techniczno-funkcjonalnej, w tym m. in.: zgodność zadania inwestycyjnego z Programem, w szczególności w zakresie rzeczowym i kwalifikowalności wydatków;
 - b) Kryteria oceny ekonomicznej odnoszące się do wskaźnika dochodów podatkowych w przeliczeniu na jednego mieszkańca dla poszczególnych gmin (wskaźnik G).
6. Oceniana będzie również przejrzystość i staranność przygotowania dokumentacji.

VII. ZAKRES I RODZAJE WYDATKÓW KWALIFIKOWANYCH

1. Dofinansowanie realizacji zadania inwestycyjnego może zostać przeznaczone wyłącznie na pokrycie wydatków kwalifikowanych, to jest **wydatków faktycznie poniesionych**, wskazanych w § 11 ust. 2 pkt 8 rozporządzenia.

Wydatki kwalifikowane

2. Wydatki kwalifikowane stanowią wydatki dotyczące elementów zadania inwestycyjnego, związanych z funkcją sportową i rekreacyjną obiektu i są niezbędne do poniesienia w związku z realizacją zadania inwestycyjnego, w tym: opracowanie dokumentacji, wykonanie nawierzchni wraz z drenażem lub odwodnieniem, koszty małej architektury, zakup urządzeń sportowych oraz elementów placów zabaw i ich montażu, przyłącza, ogrodzenie, monitoring obiektu, automatyka, systemy sterujące, oświetlenie, stojaki i wiaty rowerowe, wykonanie tablicy informacyjnej OSA.
3. Dofinansowane ze środków Funduszu mogą być tylko te wydatki, które będą poniesione nie wcześniej niż od 1 stycznia 2018 roku. Wcześniej poniesione wydatki kwalifikowane będą wliczane do kosztów zadania, jednak nie będą mogły być opłacone ze środków Funduszu.

Wydatki niekwalifikowane

1.	Niekwalifikowane są wszelkie wydatki związane z pozyskaniem działki budowlanej, w tym w szczególności: <ul style="list-style-type: none">• koszt zakupu i podziału nieruchomości gruntowej,• koszt wykupu obiektów znajdujących się na nieruchomości gruntowej,• koszt dzierżawy terenów i obiektów na okres budowy,• koszt przekwaterowania użytkowników obiektów z zakupionej
----	--

	<p>nieruchomości,</p> <ul style="list-style-type: none"> • koszty budownictwa zastępczego dla przekwaterowanych użytkowników.
2.	<p>Niekwalifikowane są wydatki dotyczące uzbrojenia terenu poza granicami opracowania wg projektu zagospodarowania terenu:</p> <ul style="list-style-type: none"> • przyłącza wod.-kan., • przyłącza c.o., • przyłącza elektryczne, • inne.
3.	<p>Niekwalifikowane są wydatki dotyczące następujących obiektów pomocniczych:</p> <ul style="list-style-type: none"> • obiekty małej architektury, takie jak pomniki, altany i fontanny, • obiekty pomocnicze kubaturowe niezwiązane z funkcją sportową obiektu, • obiekty pomocnicze inżynierskie np. drogi dojazdowe poza granicami opracowania, • wyposażenie ruchome.
4.	<p>Niekwalifikowane są również wydatki dotyczące:</p> <ul style="list-style-type: none"> • kosztów kredytów inwestycyjnych, obsługa rachunków, • kosztów serwisu obiektu, • jak również ewentualne koszty zaplanowanej rezerwy.

4. **Szczegółowe uregulowanie niniejszego zagadnienia znajduje się we wzorze umowy, będącej załącznikiem do niniejszego Programu.**

VIII. TERMINY REALIZACJI ZADAŃ INWESTYCYJNYCH

1. **Planowany harmonogram realizacji zadania inwestycyjnego musi przewidywać wykonanie zadania do dnia 15.10.2018 r.**
2. Dofinansowaniem objęte mogą być jedynie zadania inwestycyjne planowane do realizacji lub realizowane według stanu na dzień składania wniosku inwestycyjnego. Nie ma możliwości uzyskania dofinansowania na zakończone zadanie inwestycyjne.
3. Za termin zakończenia zadania inwestycyjnego uznaje się datę uzyskania decyzji o pozwoleniu na użytkowanie Otwartej Strefy Aktywności lub datę uzyskania ostatniej decyzji o pozwoleniu na użytkowanie w przypadku kilku Otwartych Stref Aktywności wchodzących w skład zadania inwestycyjnego, a jeśli decyzja nie jest wymagana, to datę odbioru końcowego Otwartej Strefy Aktywności lub datę odbioru końcowego ostatniej Otwartej Strefy Aktywności wchodzącej w skład zadania inwestycyjnego.
4. **Planując wykonywanie robót, w szczególności nawierzchni syntetycznych, należy wziąć pod uwagę zalecenia dotyczące warunków prowadzenia robót, określonych przez producentów, w szczególności w zakresie dotyczącym minimalnej temperatury oraz dopuszczalnego poziomu wilgotności powietrza.**

IX. WARUNKI REALIZACJI ZADAŃ INWESTYCYJNYCH

1. Pozytywna ocena wniosku inwestycyjnego, dokonana przez powołany przez Ministra Zespół ds. oceny wniosków o dofinansowanie zadań inwestycyjnych ze środków Funduszu i zatwierdzona przez Ministra, jest podstawą do sporządzenia umowy o dofinansowanie. Ministerstwo wysyła do wnioskodawcy 3 egzemplarze umowy o dofinansowanie. Wnioskodawca uzupełnia w umowie brakujące informacje oraz podpisuje wszystkie egzemplarze, po czym odsyła je do Ministerstwa.
2. Dniem zawarcia umowy o dofinansowanie jest dzień jej podpisania przez Ministra.
3. Jeden egzemplarz umowy jest odsyłany do wnioskodawcy.
4. Umowa o dofinansowanie określa szczegółowo tryb i warunki przekazywania i rozliczania dofinansowania oraz zasady realizacji zadania inwestycyjnego, w tym:
 - 1) obowiązki wnioskodawcy;
 - 2) sposób i warunki przekazania dofinansowania;
 - 3) zasady dotyczące wykorzystania dofinansowania;
 - 4) sposób rozliczenia dofinansowania;
 - 5) zwroty dofinansowania;
 - 6) zasady dotyczące informacji i promocji;
 - 7) monitoring realizacji zadania inwestycyjnego, w tym obowiązki sprawozdawcze;
 - 8) tryb i zasady kontroli realizacji zadania inwestycyjnego;
 - 9) zasady dotyczące trwałości zadania inwestycyjnego.
5. Wzór umowy o dofinansowanie zadania inwestycyjnego stanowi załącznik nr 1 do Programu.

X. UWAGI KOŃCOWE

1. W przypadku wątpliwości w rozumieniu/stosowaniu niniejszego Programu należy kontaktować się z pracownikami Departamentu Infrastruktury Sportowej w Ministerstwie.
2. Wszelkie odstępstwa od zapisów niniejszego Programu wymagają pisemnej zgody Ministra.
3. Ostateczna interpretacja niniejszego Programu należy do wyłącznej kompetencji Ministra.
4. Możliwe jest uzyskanie dofinansowania przez większą liczbę wnioskodawców w sytuacji, gdy zostaną zwiększone środki na realizację Programu, bez konieczności publikowania nowego ogłoszenia.

ZAŁĄCZNIKI (do pobrania ze strony <http://www.msport.gov.pl/infrastruktura>):

- Zał. nr 1

Wzór umowy o dofinansowanie